

BRAUN

MobileShave

M-90 **Type 5609**

M-90cb **Type 5609**

M-60 **Type 5607**

M-30 **Type 5604**

Deutsch 3

English 5

Français 6

Español 9

Português 11

Italiano 13

Nederlands 15

Dansk 17

Norsk 18

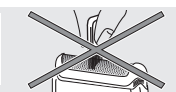
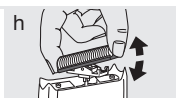
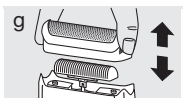
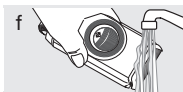
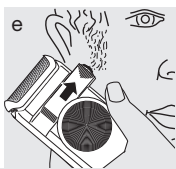
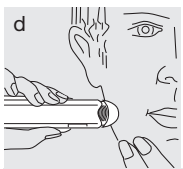
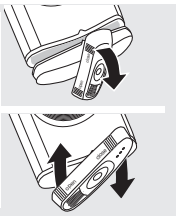
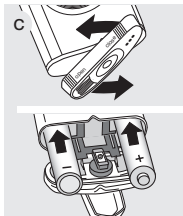
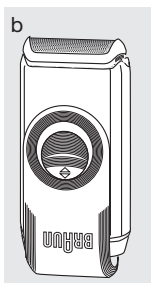
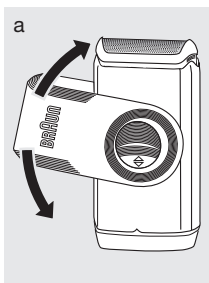
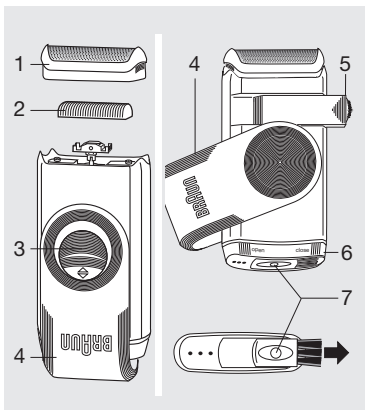
Svenska 20

Suomi 22

Türkçe 24

Ελληνικά 25

Braun GmbH
Frankfurter Straße 145
61476 Kronberg/Germany
www.braun.com
www.service.braun.com



Deutsch

Lesen Sie die Gebrauchsanweisung vollständig und bewahren Sie sie als Referenz auf, da sie Sicherheitshinweise enthält.

Achtung

-  Dieses Gerät kann beim Baden oder in der Dusche verwendet werden. Wir empfehlen die Verwendung von Rasierschaum oder -gel, wenn Sie es beim Duschen verwenden.
- Dieses Gerät kann von Kindern ab 8 Jahren und von Personen mit reduzierten physischen, sensorischen oder mentalen Fähigkeiten oder Mangel an Erfahrung und/oder Wissen benutzt werden, wenn sie beaufsichtigt oder bezüglich des sicheren Gebrauchs des Gerätes unterwiesen wurden und die daraus resultierenden Gefahren verstanden haben. Kinder dürfen nicht mit dem Gerät spielen. Reinigung und Benutzer-Wartung dürfen nicht durch Kinder durchgeführt werden, es sei denn, sie sind älter als 8 Jahre und beaufsichtigt.
- Leere und längere Zeit unbenutzte Batterien können auslaufen. Zum eigenen Schutz und zum Schutz des Gerätes, entfernen Sie Batterien rechtzeitig und vermeiden Sie Hautkontakt beim Umgang mit ausgelaufenen Batterien.

Batterien

Zwei 1,5 Volt Mignon-Batterien.

Für optimale Leistung Alkali-Mangan-Batterien verwenden (Typ LR 6, AM 3, MN 1500 oder AA alkaline, z.B. Duracell®). Diese Batterien gewährleisten eine Rasierleistung von ca. 60 Minuten.

Batterie-Abdeckung (6) wie dargestellt um 90° nach hinten drehen (c). Batterien polrichtig gemäß Markierung

einsetzen. Vergewissern Sie sich, dass das Batteriefach trocken und sauber ist, bevor Sie die Batteriefach-Abdeckung wieder schließen.

Rasieren

Die integrierte Schutzkappe (4) wie dargestellt (a) drehen, bis sie über der Batterie-Abdeckung einrastet (b). Schalter (3) zum Einschalten hochschieben.

Langhaarschneider (nur M-90/M-90cb)

Der ausfahrbare Langhaarschneider (5) dient zum kontrollierten Konturenschneiden und zum Trimmen von Haaransätzen (e). Für den Einsatz des Langhaarschneiders schieben Sie ihn nach rechts und schalten das Gerät ein. Nach Gebrauch wieder zurückschieben.

Reinigung und Pflege

Für die optimale Rasierleistung sollte der Rasierer nach jeder Rasur gereinigt werden:

Reinigung unter Wasser

Rasierer einschalten und den Scherkopf unter fließendes, warmes Wasser halten (f). Gelegentlich Flüssigseife verwenden. Den Schaum gut abspülen und den Rasierer noch einige Sekunden laufen lassen. Nach dem Ausschalten die Scherfolie (1) wie dargestellt abnehmen (g) und trocknen lassen. Bei häufiger Reinigung unter Wasser sollten Sie gelegentlich einen Tropfen Leichtmaschinenöl auf der Scherfolie verteilen.

Trockenreinigung

Scherfolie (1) abnehmen und leicht ausklopfen. Klingensblock (2) gründlich mit dem Bürstchen (7) reinigen (i). Die Scherfolie darf nicht mit der Bürste gereinigt werden. Nach jeder Reinigung die integrierte Schutzkappe (4) wieder um 180° über den Scherkopf drehen, bis sie einrastet. In dieser Position ist der Rasierer automatisch gegen unbeabsichtigtes Einschalten (z.B. auf Reisen) geschützt.

Änderungen vorbehalten.

Verbrauchte, leere Batterien und das Gerät gehören nicht in den Hausmüll. Bitte geben Sie diese bei einem Braun Kundendienst oder entsprechenden Sammelstellen ab.



Garantie

Als Hersteller übernehmen wir für dieses Gerät – nach Wahl des Käufers zusätzlich zu den gesetzlichen Gewährleistungsansprüchen gegen den Verkäufer – eine Garantie von 2 Jahren ab Kaufdatum. Innerhalb dieser Garantiezeit beseitigen wir nach unserer Wahl durch Reparatur oder Austausch des Gerätes unentgeltlich alle Mängel, die auf Material- oder Herstellungsfehlern beruhen. Die Garantie kann in allen Ländern in Anspruch genommen werden, in denen dieses Braun Gerät von uns autorisiert verkauft wird.

Von der Garantie sind ausgenommen: Schäden durch unsachgemäßen Gebrauch (Knickstellen an der Scherfolie, Bruch), normaler Verschleiß (z.B. Schersystem) sowie Mängel, die den Wert oder die Gebrauchstauglichkeit des Gerätes nur unerheblich beeinflussen.


Bei Eingriffen durch nicht von uns autorisierte Braun Kundendienstpartner sowie bei Verwendung anderer als Original Braun Ersatzteile erlischt die Garantie.

Im Garantiefall senden Sie das Gerät mit Kaufbeleg bitte an einen autorisierten Braun Kundendienstpartner. Die Anschrift finden Sie unter www.service.braun.com oder können Sie kostenlos unter 00800/27 28 64 63 erfragen.

English

Read these instructions completely, they contain safety information. Keep them for future reference.

Warning

-  This appliance is suitable for use in a bath or shower. When using it in a shower, we recommend that you apply shaving foam or gel.
- This appliance can be used by children aged from 8 years and above and persons with reduced physical, sensory or mental capabilities or lack of experience and knowledge if they have been given supervision or instruction concerning the safe use of the appliance and understand the hazards involved. Children shall not play with the appliance. Cleaning and user maintenance shall not be made by children unless they are older than 8 years and supervised.
- Batteries may leak if empty or not used for a longer time. In order to protect you and the appliance, please remove batteries in a timely manner and avoid skin contact whilst handling leaking batteries.

Batteries

Two 1.5 volt batteries.

For best performance, use alkaline manganese batteries (type LR 6, AM 3, MN 1500 or size AA alkaline, e. g. Duracell®). These batteries provide a shaving capacity of approx. 60 minutes.

To open the battery cover (6), turn it 90° as shown in (c). Insert batteries with the poles in the direction marked. Before closing the battery compartment, make sure the cover is dry and clean.

Shaving

Turn the twisting protective cap (4) (a) until it clicks in place as shown (b). To switch the shaver on, push the on/off switch (3) up.

Long hair trimmer (M-90/M-90cb only)

Use the extendable long hair trimmer (5) for exact trimming of side burns and moustaches. To operate, slide the long hair trimmer to the right (e) and turn on the appliance. After use, slide it back until it engages.

Cleaning and maintenance

For optimum shaving performance, clean the shaver after each use:

Cleaning under running water

Turn on the shaver and hold the shaver head under warm running water (f). You may also use liquid soap. Rinse off all foam and let the shaver run for a few more seconds. Then turn it off and remove the shaver foil (1) as shown (g) and let it dry. If regularly cleaning the shaver under tap water, weekly apply a drop of light machine oil onto the long hair trimmer and shaver foil.

Cleaning with the brush

Remove the shaver foil (1) and tap it gently against a flat surface. Then thoroughly clean the cutter block (2) with the brush (7) as shown in (i). Do not clean the shaver foil with the brush as this may damage it.

After cleaning, turn the twisting protective cap (4) 180° to cover the shaving head. In this position, the on/off switch is automatically locked to avoid accidental operation of the shaver (e. g. when travelling).

Subject to change without notice.

At the end of their life, empty batteries and the appliance should not be thrown away with general waste or rubbish. Please dispose of them at a Braun Service Centre or at an appropriate local collection point.



Guarantee

We grant a 2 year guarantee on the product commencing on the date of purchase. Within the guarantee period we will eliminate any defects in the appliance resulting from faults in materials or workmanship, free of charge either by repairing or replacing the complete appliance at our discretion.

This guarantee extends to every country where this appliance is supplied by Braun or its appointed distributor.

This guarantee does not cover: damage due to improper use, normal wear and tear (e.g. shaver foil or cutter block) as well as defects that have a negligible effect on the value or operation of the appliance.

The guarantee becomes void if repairs are undertaken by unauthorised persons and if original Braun parts are not used. To obtain service within the guarantee period, hand in or send the complete appliance with your sales receipt to an authorised Braun Customer Service Centre (address information available online at www.service.braun.com).


For UK only:

This guarantee in no way affects your rights under statutory law.

Français

Lisez l'intégralité des instructions d'utilisation, elles contiennent des informations de sécurité. Conservez ce document pour le consulter également ultérieurement.

Précautions

-  Cet appareil est conçu pour fonctionner dans le bain ou sous la douche. Lorsque vous l'utilisez sous la douche, nous vous recommandons d'appliquer sur votre peau, du gel ou de la mousse.

- Cet appareil peut être utilisé par des enfants de 8 ans et plus et par des personnes dont les capacités physiques, sensorielles ou mentales sont réduites, ou des personnes dénuées d'expérience ou de connaissance, si elles ont pu bénéficier, par l'intermédiaire d'une personne responsable de leur sécurité, d'une surveillance ou d'instructions préalables concernant l'utilisation de l'appareil en toute sécurité et les dangers encourus. Les enfants ne doivent pas jouer avec l'appareil. Le nettoyage et l'entretien ne doivent pas être faits par des enfants, à moins qu'ils ne soient âgés de plus de 8 ans et qu'ils ne soient sous surveillance.
- Les piles peuvent couler si elles sont déchargées, ou si elles n'ont pas été utilisées pendant un certain temps. Afin de vous prémunir de tout danger, mais aussi de protéger votre appareil, ôtez les piles si vous n'allez pas utiliser l'appareil prochainement et évitez tout contact entre votre peau et les piles usagées.

Piles

Deux piles de 1,5 volt.

Pour une performance optimale utilisez des piles alcalines au manganèse (type LR6, AM3, MN1500 ou AA Alcaline, ex : Duracell®). Ces piles assurent une durée de rasage d'environ 60 minutes.

Pour ouvrir le couvercle du compartiment à piles (6), faites-le tourner à 90° comme cela est indiqué dans le schéma (c). Placez les piles en respectant la polarité inscrite. Avant de refermer le compartiment à piles, vérifiez que le capot est propre et sec.

Rasage

Faites tourner le capot protecteur pivotant (4) (a) jusqu'à ce qu'il soit mis en place comme indiqué (b). Pour mettre en marche l'appareil, pousser le bouton marche/arrêt (3) vers le haut.

Tondeuse (M-90/M-90cb uniquement)

Utilisez la tondeuse rétractable (5) pour une coupe

facile et précise de la moustache et des pattes. Pour l'utiliser, faites glisser la tondeuse sur la droite (e) et mettez l'appareil en marche. Après utilisation, faites-la glisser en arrière jusqu'à ce qu'elle soit bloquée.

Nettoyage et entretien

Pour une performance de rasage optimale, nettoyez votre appareil après chaque utilisation :

Nettoyage sous l'eau courante

Allumez votre appareil et laissez la tête de rasage sous l'eau courante chaude (f). Vous pouvez aussi utiliser du savon liquide. Rincez le rasoir pour retirer tout le savon et laissez l'appareil fonctionner encore quelques secondes. Puis éteignez-le et retirez la grille du rasoir (1) comme indiqué (g) et laissez-la sécher. Si vous nettoyez régulièrement votre rasoir sous l'eau courante, appliquez une goutte d'huile fluide de machine à coudre sur la tondeuse et la grille du rasoir toutes les semaines.

Nettoyage avec la brosette

Retirez la grille du rasoir (1) et tapotez-la doucement sur une surface plate. Puis nettoyez complètement le bloc-couteaux (2) avec la brosette (7) comme indiqué en (i). Ne pas nettoyer la grille du rasoir avec la brosette dans la mesure où cela risque de l'endommager. Après le nettoyage, tournez le capot pivotant protecteur (4) à 180° pour recouvrir la tête de rasage. Dans cette position, le bouton marche/arrêt est automatiquement verrouillé pour éviter toute mise en marche accidentelle du rasoir (ex : lorsque vous voyagez).

Sujet à modifications sans préavis.

A la fin de leur vie, les piles usagées, ainsi que les appareils ne doivent pas être jetés avec vos ordures ménagères classiques. Merci de les déposer dans un Centre de Service Braun, ou dans l'un des points de collecte prévus à cet effet.



Garantie

Nous accordons une garantie de 2 ans sur ce produit, à partir de la date d'achat.

Pendant la durée de la garantie, Braun prendra gratuitement à sa charge la réparation des vices de fabrication ou de matière en se réservant le droit de décider si certaines pièces doivent être réparées ou si l'appareil lui-même doit être échangé.

Cette garantie s'étend à tous les pays où cet appareil est commercialisé par Braun ou son distributeur exclusif. Cette garantie ne couvre pas : les dommages occasionnés par une utilisation inadéquate, l'usure normale (par exemple, grille et bloc-couteaux) ainsi que les défauts d'usures qui ont un effet négligeable sur la valeur ou l'utilisation de l'appareil. Cette garantie devient caduque si des réparations ont été effectuées par des personnes non agréées par Braun et si des pièces de rechange ne provenant pas de Braun ont été utilisées.

Pour toute réclamation intervenant pendant la période de garantie, retournez ou rapportez l'appareil ainsi que l'attestation de garantie à votre revendeur ou à un Centre Service Agréé Braun.

Veuillez vous référer à www.service.braun.com ou appeler au 0 800 944 802 (service consommateurs - appel gratuit depuis un poste fixe) pour connaître le Centre Service Agréé Braun le plus proche de chez vous.

Clause spéciale pour la France

Outre la garantie contractuelle exposée ci-dessus, nos clients bénéficient de la garantie légale des vices cachés prévue aux articles 1641 et suivants du Code civil.

Español

Lea las instrucciones completamente, contienen información de seguridad. Guárdelas para consultarlas en el futuro.

Precaución

-  Esta máquina se puede utilizar en la ducha. Cuando la utilice en la ducha, le recomendamos que utilice espuma o gel de afeitado.
- Este aparato puede ser utilizado por niños a partir de los 8 años y personas con capacidades físicas, sensoriales o mentales reducidas o con falta de experiencia y conocimiento si se les ha dado la supervisión o instrucciones adecuadas para el uso seguro del aparato y entienden los riesgos que implica. Los niños no deberían jugar con el aparato. Los niños no deberían realizar la limpieza y el mantenimiento del aparato a no ser que sean mayores de 8 años y lo hagan bajo supervisión.
- Las baterías pueden gotear si están vacías o si no se utilizan durante un periodo largo de tiempo. Para su protección y la de su máquina, por favor quite las baterías periódicamente y evite el contacto con la piel cuando extraiga baterías que hayan goteado.

Pilas

Dos pilas de 1,5 voltios.

Para un mejor funcionamiento, utilice pilas de alcalinas de magnesio (tipo LR 6, AM 3, MN 1500 o tamaño alcalina AA, e. j. Duracell®).

Estas pilas permiten, aproximadamente, 60 minutos de afeitado. Para abrir el compartimento de las pilas (6), ponga la afeitadora en posición horizontal (90°) como muestra el gráfico (c). Introduzca las pilas con los polos en la dirección indicada. Antes de cerrar el compartimento de pilas, asegúrese que la tapa esta limpia y seca.

Afeitado

Gire la tapa protectora (4) (a) hasta la posición mostrada en (b). Para encender la afeitadora, mueva el botón encend./apag. (3) hacia arriba.

Corta-patillas (sólo M-90/M-90cb)

Utilice el corta-patillas (5) para un corte preciso del bigote y las patillas. Para ello, deslícelo a la derecha (e) y encienda la afeitadora. Después de utilizarlo, mueva el corta-patillas a su posición original.

Limpieza y mantenimiento

Para un afeitado óptimo, limpie la afeitadora después de cada afeitado.

Limpieza bajo el grifo

Encienda la afeitadora y coloque el cabezal bajo agua preferiblemente caliente (f). Es posible usar un jabón natural que no contenga sustancias abrasivas. Aclare el jabón y deje la afeitadora en funcionamiento durante unos segundos más. A continuación, apague la afeitadora, retire la lamina (1), como se muestra en (g) y déjela desmontada hasta que se seque.

Si limpia a menudo la afeitadora bajo el agua, ponga, de vez en cuando, una gota de lubricante en la lámina.

Limpieza con cepillo

Retire la lámina (1) y dé unos pequeños golpecitos sobre una superficial lisa, para que se desprendan los restos de pelo. A continuación, limpie el bloque de cuchillas (2) con el cepillo (7) como se muestra en (i). No debe limpiar la lámina con el cepillo ya que ésta podría resultar dañada.

Después de limpiar la afeitadora, cubra la lámina con la tapa protectora (4). En esta posición, el encendido de la máquina queda automáticamente bloqueado para evitar el encendido accidental de la máquina (p.ej. viajes)

Sujeto a cambio sin previo aviso.

Cuando las baterías se acaban, no deben ser arrojadas a una papelera convencional, al igual que la máquina. Por favor, deposítelas en una papelera especial para baterías, o llévelas a un Centro de Asistencia Braun.



Garantía

Braun concede a este producto 2 años de garantía a partir de la fecha de compra.

Dentro del periodo de garantía, subsanaremos, sin cargo alguno, cualquier defecto del aparato imputable tanto a los materiales como a la fabricación, ya sea reparando, sustituyendo piezas, o facilitando un aparato nuevo según nuestro criterio.

La garantía no ampara averías por uso indebido, funcionamiento a distinto voltaje del indicado, conexión a un enchufe inadecuado, rotura, desgaste normal (p.ej. la lámina o bloque de cuchillas) por el uso que causen defectos o una disminución en el valor o funcionamiento del producto.

La garantía perderá su efecto en caso de ser efectuadas reparaciones por personas no autorizadas, o si no son utilizados recambios originales de Braun.

La garantía solamente tendrá validez si la fecha de compra es confirmada mediante la factura o el albarán de compra correspondiente.

Esta garantía tiene validez en todos los países donde este producto sea distribuido por Braun o por un distribuidor asignado por Braun.

En caso de reclamación bajo esta garantía, dirijase al Servicio de Asistencia Técnica de Braun más cercano: www.service.braun.com.

Solo para España

Servicio al consumidor: Para localizar a su Servicio Braun más cercano o en el caso de que tenga Vd. alguna duda referente al funcionamiento de este producto, le rogamos contacte con el teléfono de este servicio 901 11 61 84.

Português

Leia atenta e cuidadosamente estas instruções de utilização, pois contêm informações de segurança. Guarde-as para consulta futura.

Precaução

-  Este aparelho pode ser utilizado no banho ou no duche. Quando o utilizar no duche, recomendamos que use espuma ou gel de barbear.
- Este aparelho pode ser utilizado por crianças com idade igual ou superior a 8 anos e por pessoas com capacidades físicas, sensoriais ou mentais reduzidas, ou com falta de experiência e conhecimento, desde que sejam supervisionadas ou lhes tenham sido dadas instruções quanto à utilização segura do aparelho e se tiverem compreendido os perigos envolvidos. As crianças não devem brincar com o aparelho. Só é permitido às crianças com idade superior a 8 anos fazer a limpeza e a manutenção do aparelho quando supervisionadas.
- As pilhas podem verter se estiverem descarregadas ou se não forem usadas por um longo período de tempo. Para o proteger a si e ao seu aparelho, por favor remova as pilhas atempadamente e evite o contacto com a pele quando manipular pilhas que estejam a verter.

Pilhas

Duas pilhas de 1,5 volt.

Para uma melhor performance, utilize pilhas alcalinas (tipo LR 6, AM 3, MN 1500 ou AA alcalinas, ou seja, Duracell®).

Estas pilhas proporcionam uma autonomia de barbear de aproximadamente 60 minutos. Para abrir a tampa do compartimento das pilhas (6), gira-a 90° tal como

ilustra a imagem (c). Insira as pilhas com os pólos na direcção marcada. Antes de fechar o compartimento das pilhas, certifique-se de que a tampa está seca e limpa.

Barbear

Rode a tampa de protecção giratória (4) (a) até que encaixe com um clique, tal como ilustrado (b). Para ligar a máquina de barbear, empurre para cima o botão ligar/desligar (3).

Aparador de pêlos compridos

(apenas para M-90/M-90cb)

Utilize o aparador extensível (5) para aparar com rigor as patilhas e o bigode. Para operar, deslize o aparador para a direita (e) e ligue o aparelho. Após o uso, deslize-o para trás (até a posição inicial) até encaixar.

Limpeza e manutenção

Para uma melhor performance ao barbear, limpe a máquina após cada utilização:

Limpeza sob água corrente

Ligue a máquina de barbear e mantenha a cabeça da mesma sob água morna corrente (f). Pode também utilizar sabão líquido. Enxague até retirar toda a espuma e deixe a máquina em funcionamento durante mais alguns segundos. Desligue-a então e retire a rede da máquina (1) como ilustrado (g) e deixe secar. Se limpa a sua máquina com frequência sob água corrente, coloque um pouco de óleo de máquina ligeiro na rede da máquina.

Limpeza com a escova

Retire a rede da máquina (1) e dê-lhe uns suaves toques sobre uma superfície plana. Depois limpe cuidadosamente o bloco de lâminas (2) com a escova (7) tal como ilustrado (i). Não limpe a rede da máquina com a escova pois pode danificá-la.

Após a limpeza, rode 180° a tampa de protecção giratória (4) para tapar a cabeça da máquina. Nesta posição, o botão ligar/desligar será automaticamente bloqueado para evitar que se ligue acidentalmente (por exemplo, quando viaja).

Sujeito a alterações sem aviso prévio.

No fim da sua vida útil, as pilhas descarregadas e o aparelho, não devem ser deitados fora no lixo doméstico. Por favor faça-o num Centro de Serviço Braun ou em pontos de recolha adequados.



Garantia

Braun concede a este produto 2 anos de garantia a partir da data de compra.

Dentro do período de garantia qualquer defeito do aparelho, devido aos materiais ou ao seu fabrico, será reparado, substituindo peças ou trocando por um aparelho novo segundo o nosso critério, sem qualquer custo.

A garantia não cobre avarias por utilização indevida, funcionamento a voltagem diferente da indicada, ligação a uma tomada de corrente eléctrica incorrecta, ruptura, normal utilização e desgaste (ex: rede e bloco de lâminas) por utilização que causem defeitos ou diminuição da qualidade de funcionamento do produto.

A garantia perderá o seu efeito no caso de serem efectuadas reparações por pessoas não autorizadas ou se não forem utilizados acessórios originais Braun.

A garantia só é válida se a data de compra for confirmada pela apresentação da factura ou documento de compra correspondente.

Esta garantia é válida para todos os países onde este produto seja distribuído por Braun ou por um distribuidor Braun autorizado.

No caso de reclamação ao abrigo de garantia, dirija-se ao Serviço de Assistência Técnica Oficial Braun mais próximo: www.service.braun.com.


Só para Portugal

Apoio ao consumidor: Para localizar o seu Serviço Braun mais próximo o no caso de surgir alguma dúvida relativamente ao funcionamento deste produto, contacte por favor este serviço pelo telefone 808 20 00 33.

Italiano

Leggere il manuale di istruzioni completo, contiene informazioni sulla sicurezza. Conservare per una consultazione in futuro.

Attenzione

-  Il prodotto può essere utilizzato sotto la doccia e nel bagno. Qualora venisse utilizzato in doccia, consigliamo l'utilizzo di schiuma da barba o gel.
- L'apparecchio può essere utilizzato da bambini di almeno 8 anni e persone con ridotta capacità fisica, sensoriale o mentale o mancanza di esperienza e informazioni, se supervisionati da una persona o se hanno ricevuto istruzioni sull'utilizzo corretto dell'apparecchio e a conoscenza dei rischi derivanti dall'utilizzo. I bambini non dovrebbero giocare con l'apparecchio. La pulizia e la manutenzione dell'apparecchio non dovrebbe essere effettuata da bambini a meno che non abbiano più di 8 anni e supervisionati.
- Le batterie possono presentare delle perdite se lasciate scariche o non utilizzate molto a lungo. Per proteggere te stesso e il tuo apparecchio, rimuovi le batterie per tempo ed evita il contatto con la pelle nel maneggiare batterie che presentano perdite.

Batterie

Due batterie da 1,5 volt. Per prestazioni ottimali, si consiglia l'uso di batterie alcaline (tipo LR 6, AM 3, MN 1500 o tipo AA alcaline, per esempio Duracell®). L'autonomia di rasatura delle batterie è di circa 60 minuti. Per aprire il coperchio del comparto batterie (6) ruotarlo di 90° come indicato nel punto (c). Inserire le batterie con i poli nella direzione indicata. Prima di chiudere lo scomparto batteria, assicurarsi che il coperchio sia asciutto e pulito.

Rasatura

Girare il cappuccio di protezione (4) fino a quando non si ferma nella posizione come illustrato nella figura (b). Per accendere il rasoio, premere il tasto acceso/spento.

Tagliabasette (solo M-90/M-90cb)

Utilizzare il tagliabasette a scomparsa (5) per una regolazione ottimale di basette e barba. Far scivolare il tagliabasette verso destra (e) e ruotare il rasoio. Dopo l'utilizzo, ruotare in direzione opposta fino a completo bloccaggio.

Pulizia e manutenzione

Per prestazioni sempre ottimali, pulire il rasoio dopo ogni utilizzo:

Pulizia sotto l'acqua corrente

Accedere il rasoio e tenere la testina sotto l'acqua corrente calda (f). Si può anche utilizzare sapone liquido. Risciacquare bene tutta la schiuma e lasciare acceso il rasoio per alcuni secondi. Spegnerlo e rimuovere la lamina (1) come indicato nella figura (g) e lasciarla asciugare. Se il rasoio viene pulito molto spesso sotto l'acqua corrente, si consiglia l'utilizzo di olio lubrificante sulla lamina.

Pulizia con lo spazzolino

Rimuovere la lamina (1) e picchiettare leggermente la lamina su una superficie piana. Pulire accuratamente il blocco coltelli (2) con lo spazzolino (7) come indicato nella figura (i). Non pulire la lamina con lo spazzolino in quanto potrebbe danneggiarsi.

Dopo la pulizia ruotare il cappuccio protettivo (4) di 180° in modo da coprire la testina del rasoio. In questa posizione il tasto acceso/spento è automaticamente bloccato per evitare accensioni accidentali del rasoio (per esempio in viaggio).

Salvo cambiamenti.

Al termine del loro ciclo di vita, le batterie scariche e l'apparecchio non devono essere gettati nella spazzatura o tra i rifiuti generici. Si prega di smaltirli tramite un Centro Assistenza Braun o un idoneo centro di raccolta.



Garanzia

Braun fornisce una garanzia valevole per la durata di 2 anni dalla data di acquisto.

Nel periodo di garanzia verranno eliminati, gratuitamente, i guasti dell'apparecchio conseguenti a difetti di fabbrica o di materiali, sia riparando il prodotto sia sostituendo, se necessario, l'intero apparecchio.

Tale garanzia non copre: i danni derivanti dall'uso improprio del prodotto, la normale usura (ad esempio di lamina o blocco coltelli) conseguente al funzionamento dello stesso, i difetti che hanno un effetto trascurabile sul valore o sul funzionamento dell'apparecchio.

La garanzia decade se vengono effettuate riparazioni da soggetti non autorizzati o con parti non originali Braun. Per accedere al servizio durante il periodo di garanzia, è necessario consegnare o far pervenire il prodotto integro, insieme allo scontrino di acquisto, ad un centro di assistenza autorizzato Braun.

Contattare www.service.braun.com o il numero 800 440 017 per avere informazioni sul Centro di assistenza autorizzato Braun più vicino.

Nederlands

Lees deze gebruiksaanwijzing volledig, het bevat veiligheidsinformatie. Bewaar het voor toekomstig gebruik.

Waarschuwing

-  Dit apparaat is geschikt voor gebruik in bad of onder de douche. Bij gebruik onder de douche, raden wij aan een scheerschuim- of gel te gebruiken.
- Dit apparaat is geschikt voor gebruik voor kinderen ouder dan 8 jaar en personen met een fysieke, sensorische of mentale beperking indien zij het product gebruiken onder begeleiding of instructies hebben gekregen over het veilig gebruik van het apparaat en de gevaren inzien. Laat kinderen niet met het apparaat spelen. Laat het apparaat niet schoon gemaakt of onderhouden worden door kinderen, behalve onder toezicht en als ze 8 jaar of ouder zijn.
- Batterijen kunnen lekken als ze leeg zijn of gedurende een lange tijd niet zijn gebruikt. Verwijder batterijen op tijd om uzelf en het apparaat te beschermen. Voorkom contact met de huid wanneer u lekkende batterijen verwijdert.

Batterijen

Twee 1,5 Volt batterijen.

Gebruik voor de beste prestaties alkaline batterijen (type LR 6, AM 3, MN 1500 of AA alkaline, bijvoorbeeld Duracell®). Deze batterijen leveren ongeveer 60 minuten scheercapaciteit. Om het batterijdeksel (6) te openen, draait u deze 90° zoals aangegeven in (c). Plaats de batterijen met de polen in de aangegeven richting. Zorg voor het afsluiten van de batterijen dat de deksel én batterijen schoon en droog zijn.

Scheren

Draai de beschermkap (4) (a) tot deze vastklikt zoals aangegeven (b). Om het scheerapparaat aan te zetten, schuift u de aan/uit schakelaar (3) omhoog.

Tondeuse (alleen M-90/M-90cb)

Gebruik de uitschuifbare tondeuse (5) voor het nauwkeurig bijwerken van bakkebaarden en snorren. Om de tondeuse te gebruiken, schuift u deze naar rechts (e) en schakelt u het apparaat aan. Na gebruik schuift u de tondeuse terug tot deze vastklikt.

Reiniging en onderhoud

Voor een optimale scheerprestatie, dient u het scheerapparaat na ieder gebruik schoon te maken:

Schoonmaken onder stromend water

Zet het scheerapparaat aan en houd het scheerhoofd onder warm stromend water (f). U kunt tevens vloeibare zeep gebruiken. Spoel al het schuim af en laat het scheerapparaat nog enkele seconden aan staan. Zet het apparaat hierna uit, verwijder het scheerblad (1) zoals aangegeven (g) en laat alles drogen. Wanneer u uw scheerapparaat vaak schoonmaakt onder stromend water, breng dan zo nu en dan een druppel naaimachine olie aan op het scheerblad.

Schoonmaken met het borsteltje

Verwijder het scheerblad (1) en klop deze voorzichtig uit op een plat oppervlak. Maak daarna het messenblok (2) grondig schoon met het borsteltje (7) zoals aangegeven in (i). Maak het scheerblad nooit schoon met het borsteltje, dit kan het scheerblad beschadigen.

Na het schoonmaken, draait u de beschermkap (4) 180° om het scheerhoofd te bedekken. In deze positie, is de aan/uit schakelaar automatisch geblokkeerd om het onbedoeld aangaan van het apparaat te voorkomen (bijv. tijdens het reizen).

Wijzigingen voorbehouden.

Batterijen mogen aan het einde van hun levensduur niet bij het normale afval worden aangeboden. Gooi ze daarom weg bij de speciale batterij-verzamelpunten.



Garantie

Op dit produkt verlenen wij een garantie van 2 jaar geldend vanaf datum van aankoop. Binnen de garantieperiode zullen eventuele fabricagefouten en/of materiaal fouten gratis door ons worden verholpen, hetzij door reparatie, vervanging van onderdelen of omruilen van het apparaat.

Deze garantie is van toepassing in elk land waar dit apparaat wordt geleverd door Braun of een officieel aangestelde vertegenwoordiger van Braun.

Beschadiging ten gevolge van onoordeelkundig gebruik, normale slijtage (bijv. aan scheerblad of messenblok) en gebreken die de werking of waarde van het apparaat niet noemenswaardig beïnvloeden vallen niet onder de garantie. De garantie vervalt bij reparatie door niet door ons erkende service-afdelingen en/of gebruik van niet originele Braun onderdelen.

Om gebruik te maken van onze service binnen de garantieperiode, dient u het complete apparaat met uw aankoopbewijs af te geven of op te sturen naar een geautoriseerd Braun Customer Service Centre: www.service.braun.com.

Bel 0 800 44 55 388 voor een Braun Customer Service Centre bij u in de buurt.

Dansk

Læs denne instruktionsmanual fuldstændigt da den indeholder sikkerhedsinformation. Behold den for fremtidig reference.

Advarsel

-  Dette apparat kan anvendes i badet eller brusebadet. Når barbermaskinen anvendes i brusebadet, anbefaler vi, at du bruger barberskum eller gel.
- Dette apparat kan anvendes af børn fra 8 år og personer med nedsatte fysiske, sansemæssige eller mentale evner eller manglende erfaring eller viden, hvis de er under opsyn og får instruktioner om sikker brug af apparatet og forstår den involverede fare. Børn må ikke lege med apparatet. Rengøring og brugervedligeholdelse må ikke udføres af børn, med mindre de er over 8 år og er under opsyn.
- Batterier som er tomme eller som ikke bruges i længere tid, kan lække. For at beskytte dig selv og apparatet, fjern venligst batterierne i tide og undgå at huden kommer i kontakt med lækkende batterier.

Batterier

To 1,5 V-batterier.

Du får den bedste ydelse ved at bruge et alkaline-manganbatteri (type LR 6, AM 3, MN 1500 eller AA alkaline, f.eks. Duracell®). Disse batterier giver en barberingskapacitet på cirka 60 minutter. For at åbne batteridækslet (6) skal du dreje det 90° som vist i (c). Isæt batterierne med polerne i den markerede retning. Før batterirummet lukkes, kontrolleres det, om dækslet er tørt og rent.

Barbering

Drej den drejelige beskyttelseshætte (4) (a), til den klikker på plads som vist (b). Skub start/stop-knappen (3) op for at tænde for barbermaskinen.

Trimmer til langt hår (kun M-90/M-90cb)

Brug trimmeren til langt hår (5) til præcis trimning af bakkenbarter og overskæg. For at benytte trimmeren til langt hår skal den skubbes til højre (e), hvorefter der tændes for apparatet. Efter brug skubbes den tilbage, til den klikker på plads.

Rengøring og vedligeholdelse

For at få den optimale barbering skal du rengøre barbermaskinen efter brug.

Rengøring under rindende vand

Tænd for barbermaskinen og hold barberhovedet under varmt, rindende vand (f). Du kan også bruge flydende sæbe. Skyl al skummet væk, og lad barbermaskinen køre et par sekunder mere. Sluk derefter for den, tag skærebladet (1) af som vist (g) og lad det tørre. Dryp en dråbe let maskinolie på skærebladet, hvis du ofte rengør din barbermaskine under rindende vand.

Rengøring med børsten

Tag skærebladet (1) af og bank det let mod en flad overflade. Rens derefter lamelkniven (2) grundigt med børsten (7) som vist i (i). Skærebladet må ikke renses med børsten, da det kan ødelægge bladet.

Efter rengøring drejes den drejelige beskyttelseshætte (4) 180°, så den dækker barberhovedet.

I den position låses start/stop-knappen automatisk for at undgå, at der utilsigtet tændes for barbermaskinen (f.eks. under rejser).

Oplysningerne heri kan ændres uden varsel.

Tomme batterier samt apparatet bør ikke smides ud med andet husholdningsaffald, men venligst afleveres til et Braun Service-center eller på den lokale genbrugsstation.



Garanti

Braun yder 2 års garanti på dette produkt gældende fra købsdatoen. Inden for garantiperioden vil Braun for egen regning afhjælpe fabrikations- og materialefejl efter vort skøn gennem reparation eller ombytning af apparatet. Denne garanti gælder i alle lande, hvor Braun er repræsenteret.

Denne garanti dækker ikke skader opstået ved fejlbetjening, normalt slid (f.eks. skæreblad og lamelkniv) samt fejl, som har ringe effekt på apparatets værdi eller funktionsdygtighed. Garantien bortfalder ved reparationer udført af andre end de af Braun anviste reparatører og hvor originale Braun reservedele ikke er anvendt.

Ved service inden for garantiperioden afleveres eller indsendes hele apparatet sammen med købsbevis til et autoriseret Braun Service Center: www.service.braun.com. Ring 7015 0013 for oplysning om nærmeste Braun Service Center.

Norsk

Les denne instruksjonen grundig, den inneholder sikkerhetsinformasjon. Spar den for fremtidig bruk.

Advarsel

-  Dette apparatet kan brukes i bad og dusj. Du bør bruke barberskum eller -gel når du bruker det i dusjen.
- Dette apparatet kan brukes av barn fra og med 8 år og personer med reduserte fysiske, sensoriske eller mentale evner, eller manglende erfaring og

kunnskap, hvis de er under tilsyn eller har fått instruksjon om sikker bruk av apparatet og forstår farene ved bruk av apparatet. Barn skal ikke leke med apparatet. Rengjøring og vedlikehold av apparatet skal ikke foretas av barn med mindre de er eldre enn 8 år og har tilsyn av en voksen.

- Batterier kan lekke hvis de er tomme eller ikke har vært i bruk på lang tid. For å beskytte deg selv og apparatet, ta ut batteriene i rimelig tid og unngå hudkontakt når du håndterer lekkende batterier.

Batterier

To 1,5-volts batterier.

Alkaliske manganbatterier gir best ytelse (type LR 6, AM 3, MN 1500 eller AA alkalisk, f.eks. Duracell®). Disse batteriene gir en barberingskapasitet på omtrent 60 minutter. Drei batteridekslet (6) 90° for å åpne det, slik det er vist i (c). Sett inn batteriene, med polene i den retningen som er merket. Før du setter dekslet på batterirommet må du sørge for at det er tørt og rent.

Barbering

Drei det dreibare beskyttelsesdekslet (4) (a) til det klikker på plass, slik det er vist (b). Slå på barbermaskinen ved å skyve på/av-bryteren (3) opp.

Langhårtrimmer (kun M-90/M-90cb)

Bruk den uttrekkbare langhårtrimmeren (5) til nøyaktig trimming av kinnsjegg og barter. Når du skal bruke den, skyver du langhårtrimmeren mot høyre (e) og slår på apparatet. Etter bruk skyver du den tilbake til den sitter på plass.

Rengjøring og vedlikehold

Du får best mulig ytelse hvis du rengjør barbermaskinen hver gang du bruker den:

Rengjøre under rennende vann

Slå på barbermaskinen og hold barberhodet under varmt, rennende vann (f). Du kan også bruke flytende såpe. Skyll bort alt skum, og la barbermaskinen gå i noen sekunder. Slå den deretter av og ta av skjærebladet (1) slik det er vist (g), og la den tørke. Hvis du rengjør barbermaskinen under rennende vann ofte, skal du dryppe en dråpe symaskinolje på skjærebladet.

Rengjøre med børsten

Ta av skjærebladet (1) og bank det lett mot en plan overflate. Rengjør deretter lamellkniven (2), med børsten (7), slik det er vis i (i). Ikke rengjør skjærebladet med børsten fordi dette kan skade det.

Etter rengjøring dreier du det dreibare beskyttelsesdekslet (4) 180°, slik at det dekker barberhodet.

I denne stillingen låses på/av-bryteren automatisk for å hindre utilsiktet start av barbermaskinen (f.eks. under reise).

Med forbehold om endringer.

Batterier og elektriske apparater som ikke lenger fungerer skal ikke kastes sammen med vanlig avfall. Lever til en Braun-forhandler eller på en lokal returstasjon.



Garanti

Vi gir 2 års garanti på produktet gjeldende fra kjøpsdato. I garantitiden vil vi gratis rette eventuelle fabrikkasjons- eller materialfeil, enten ved reparasjon eller om vi finner det hensiktsmessig å bytte hele produktet.

Denne garanti er gyldig i alle land der Braun eller Brauns distributør selger produktet.

Denne garantien dekker ikke: skader på grunn av feil bruk, normal slitasje (f.eks. på skjæreblad eller lamellkniven) eller skader som har ubetydelig effekt på produktets verdi og virkemåte sitat slutt. Garantien bortfaller dersom reparasjoner utføres av ikke autorisert person eller hvis andre enn originale Braun reservedeler benyttes.

For service i garantitiden skal hele produktet leveres eller sendes sammen med kopi av kjøpskvittering til nærmeste autoriserte Braun Serviceverksted:

www.service.braun.com.

Ring 22 63 00 93 for å bli henvist til nærmeste autoriserte Braun Serviceverksted.

NB

For varer kjøpt i Norge har kunden garanti i henhold til NEL's Leveringsbetingelser.

Svenska

Läs denna instruktion i sin helhet. Den innehåller säkerhetsinformation. Spara den för framtida referens.

Viktigt

-  Den här rakapparaten är lämplig att använda i duschen eller badet. Applicera gärna rakgel eller -skum om du använder rakapparaten i duschen.
- Den här produkten får endast användas av barn från 8 års ålder och personer med nedsatt fysisk, sensorisk eller mental förmåga eller bristande erfarenhet/kunskap under övervakning av en person som är ansvarig för deras säkerhet samt efter att ha fått instruktioner om hur produkten kan användas på ett säkert sätt. Barn ska inte leka med produkten. Rengöring och underhåll ska inte utföras av barn om dessa inte är över 8 år och övervakas av en vuxen person.

- Batterier kan läcka om de är tomma eller inte har använts under en längre tid. För din egen och apparatens säkerhet, ta ut batterierna i rimlig tid och undvik kontakt med huden när du hanterar läckande batterier.

Batterier

Två 1,5 V batterier.

Använd alkaliska batterier (LR 6, AM 3, MN 1500 eller storlek AA, t.ex. Duracell®) för bästa resultat. Den sortens batterier ger ca 60 minuters rakning. Vrid batterilocket (6) ett kvarts varv (90°) som visas i bild (c) för att öppna det. Sätt i batterierna med polerna riktade åt rätt håll enligt markeringarna. Kontrollera att locket till batterifacket är torrt och rent innan du stänger det.

Rakning

Vrid skyddskåpan (4) (a) tills den kommer i rätt position med ett klick enligt bilden (b). Tryck på/av-knappen (3) uppåt för att starta rakapparaten.

Trimmer för långt skägg (endast M-90/M-90cb)

Använd den utdragbara långhårstrimmern (5) för en skarp trimning av polisonger och/eller mustasch. För trimmern åt höger (e) och starta rakapparaten. När du är färdig för du tillbaka trimmern till sin ursprungliga position.

Rengöring och underhåll

Rengör rakapparaten efter varje användningstillfälle för bästa resultat.

Rengöring under rinnande vatten

Sätt på rakapparaten och rengör rakhuvudet under varmt, rinnande vatten (f). Du kan även använda flytande tvål. Skölj av allt lödder och låt rakapparaten vara igång i ytterligare några sekunder. Stäng sedan av rakapparaten och ta loss skärbladet (1) enligt bilden (g) för att låta det torka. Om du rengör rakapparaten under rinnande vatten väldigt ofta kan det vara bra att smörja skärbladet med en droppe symaskinsolja.

Rengöring med borsten

Ta av skärbladet (1) och knacka det försiktigt mot en plan yta. Rengör sedan noggrant saxhuvudet (2) med borsten (7) enligt bilden (i). Du ska dock inte rengöra skärbladet med borsten eftersom detta kan skada bladet. Efter rengöringen vrider du skyddskåpan (4) ett halvt varv (180°) så att den täcker rakhuvudet.

I den här positionen låses på/av-knappen automatiskt så att rakapparaten inte kan startas av misstag (t.ex. när man är ute och reser).

Kan ändras utan föregående meddelande.

Förbrukade batterier och elektriska apparater som inte fungerar skall ej slängas med vanliga sopor och avfall. Lämna in dem till en Braun-återförsäljare eller kasta i lämplig återvinningsstation nära dig.



Garanti

Vi garanterar denna produkt för två år från och med inköpsdatum. Under garantitiden kommer vi utan kostnad, att avhjälpa alla brister i apparaten som är hänförliga till fel i material eller utförande, genom att antingen reparera eller byta ut hela apparaten efter eget gottfinnande.

Denna garanti gäller i alla länder där denna apparat levereras av Braun eller deras auktoriserade återförsäljare.

Denna garanti gäller inte: skada på grund av felaktig användning, normalt slitage (t.ex. skärblad och saxhuvud) eller skador som har en försumbar effekt på värdet eller apparatens funktion. Garantin upphör att gälla om reparationer utförs av icke behörig person eller om Brauns originaldelar inte används.

För att erhålla service under garantitiden skall den kompletta apparaten lämnas in tillsammans med inköpskvittot, till ett auktoriserat Braun verkstad: www.service.braun.com.

Ring 020-21 33 21 för information om närmaste Braun verkstad.

Suomi

Lue nämä turvallisuutta koskevat ohjeet huolellisesti ja säilytä ne tulevaa käyttöä varten.

Varoitus

-  Tätä laitetta voi käyttää kylvyssä ja suihkussa. Mikäli laitetta käytetään suihkussa, vaahdon tai geelin levittäminen iholle on suositeltavaa.
- Yli 8-vuotiaat lapset tai sellaiset henkilöt, joiden fyysinen, sensorinen tai henkinen toimintakyky on rajoittunut tai joilla ei ole tarvittavaa kokemusta tai tietoa laitteen käytöstä, voivat käyttää laitetta, jos heitä valvotaan ja ohjeistetaan laitteen turvallisen käytön osalta ja he ymmärtävät käyttöön liittyvät vaaratekijät. Lasten ei saa antaa leikkiä laitteella. Laitetta saavat puhdistaa vain yli 8-vuotiaat lapset, kun heitä valvotaan.
- Paristot saattavat vuotaa, jos ne ovat tyhjiä tai niitä ei ole käytetty pitkään aikaan. Suojataksesi itsesi ja laitettasi, poista paristot hyvissä ajoin ja vältä kosketusta ihon kanssa käsitellessäsi paristoja.

Paristot

Tämä laite toimii kahdella 1,5 V -paristolla. Parhaan suorituskyvyn saat käyttämällä alkali-mangaaniparistoja (esim. Duracell® LR 6, AM 3, MN 1500 tai alkaliparistoja, joiden koko on AA). Näillä paristoilla ajokapasiteetti on noin 60 minuuttia. Avaa paristokotelon kansi (6) kääntämällä sitä 90° kuvassa (c) näkyvällä tavalla. Asenna paristot osoitetun napaisuuden mukaan. Varmista ennen paristokotelon sulkemista, että kansi on kuiva ja puhdas.

Ajaminen

Käännä kiertyvää suojusta (4) (a), kunnes se napsahtaa paikalleen kuvassa (b) näkyvällä tavalla. Käynnistä parranajokone työntämällä virtakytkintä (3) ylöspäin.

Pitkien partakarvojen viimeistelijä (vain M-90/M-90cb)

Käytä ulostaitettavaa pitkien partakarvojen viimeistelijää (5) pulisonkien ja viiksien tarkkaan rajaukseen. Työnnä pitkien partakarvojen viimeistelijä oikealle (e) ja käynnistä laite. Työnnä se käytön jälkeen takaisin, kunnes se asettuu paikalleen.

Puhdistus ja huolto

Ihanteellisen parranajosuorituskyvyn takaamiseksi parranajokone kannattaa puhdistaa jokaisen käytön jälkeen.

Puhdistus juoksevan veden alla

Käynnistä parranajokone ja pidä ajopäätä lämpimässä juoksevassa vedessä (f). Voit myös käyttää nestesaippuaa. Huuhtelee kaikki vaahto pois ja anna parranajokoneen olla käynnissä muutaman sekunnin ajan.

Sulje laite sen jälkeen ja irrota teräverkko (1) kuvassa (g) osoitetulla tavalla ja anna sen kuivua. Jos puhdistat parranajokoneen usein juoksevassa vedessä, voitele teräverkko pisaralla ohutta koneöljyä.

Puhdistus harjalla

Poista teräverkko (1) ja kopauta sitä kevyesti tasaista pintaa vasten. Puhdista sen jälkeen leikkuri (2) huolellisesti harjalla (7) kuvan (i) mukaisesti. Älä puhdista harjalla teräverkkoa, sillä teräverkko voi vahingoittua. Käännä puhdistuksen jälkeen kiertyvää suojusta (4) 180° suojaamaan ajopäätä.

Tässä asennossa virtakytkin lukittuu automaattisesti, jolloin parranajokone ei pääse käynnistymään vahingossa (esim. matkalla).

Tiedot voivat muuttua ilman ennakoilmoitusta.

Käytettyjä paristoja tai sähkö- ja elektroniikkalaitteita ei saa hävittää tavallisen kotitalousjätteen mukana. Vie tuote joko Braun-jälleenmyyjälle tai asianmukaiseen keräyspisteeseen.



Takuu

Tälle tuotteelle myönnämme 2 vuoden takuun ostopäivästä lukien Suomessa voimassa olevien alan takuehtojen TE90 mukaan. Takuuaikana korvataan veloituksetta kaikki viat, jotka aiheutuvat materiaali- tai valmistusvirheestä. Korvaus tapahtuu harkintamme mukaan korjaamalla, vaihtamalla viallinen osa tai vaihtamalla koko laite uuteen. Takuu on voimassa kaikkialla maailmassa sillä edellytyksellä, että laitetta myydään ko. maassa Braunin tai virallisen maahantuojan toimesta. Takuun piiriin eivät kuulu viat, jotka johtuvat virheellisestä käytöstä tai normaalista kulumisesta (esim. teräverkko tai leikkuuterä). Takuu ei myöskään kata sellaisia vikoja, jotka eivät merkittävästi vaikuta laitteen arvoon tai toimintaan. Takuun voimassaolo lakkaa, jos laitetta korjataan muualla kuin valtuutetussa Braun-huoltoliikkeessä tai jos laitteessa käytetään muita kuin alkuperäisiä varaosia.


Yksilöity ostokuitti riittää takuun voimassaolon osoittamiseksi: www.service.braun.com.

Lisätietoa takuuseen liittyvistä asioista saa asiakaspalvelukeskuksestamme numerosta 020-377 877.

Türkçe

Cihazı kullanmaya başlamadan önce lütfen kullanım kılavuzunu dikkatle okuyunuz ve daha sonra gerektiğinde başvurabilmek için saklayınız

Önemli

-  Bu cihaz duşta ve banyoda kullanım için uygundur. Banyoda kullanırken, tıraş jeli veya köpüğü kullanmanızı öneriyoruz.
- Bu aygıt, 8 yaş ve üzerindeki çocuklar tarafından kullanılabilir. Hafif fiziksel ya da ruhsal engelli kişiler veya deneyimi ve bilgisi olmayan kişiler ise; gözetim altında ya da cihazın güvenli kullanımı hakkında eğitim gördükten ve yanlış kullanımı durumunda oluşabilecek zararlar hakkında bilgi sahibi olduktan sonra cihazı kullanabilirler. Çocuklar cihazla oynamamalıdır. Temizleme ve bakım işlemleri, gözetim altında ve 8 yaşından büyük olmayan çocuklar tarafından yapılmamalıdır.
- Bitmiş veya uzun süre kullanılmamış piller cihaz içerisinde sızıntı yapabilir. Kendinizi ve cihazınızı korumak için, pilleri zamanında çıkarınız ve sızıntı yapan pilleri tutarken ciltle temasından kaçınınız.

Piller

Bu cihaz 2 adet 1,5 voltluk pille çalışır. Üstün performans için, alkalikli mangan pil kullanın (LR 6, AM 3, MN 1500 modelleri veya AA boyutunda alkalikli, örneğin Duracell®). Bu piller, yaklaşık 60 dakika tıraş olmanıza yetmektedir. Pil kapağını (6) açmak için, kapağı görüldüğü gibi (c) 90° çevirin. Pilleri, kutupları belirtildiği gibi olacak şekilde yerleştirin. Pil yuvasını kapatmadan önce, kapağın kuru ve temiz olduğundan emin olunuz.

Tıraş Olurken

Oynar koruyucu kapağı (4) (a) şekil b'deki gibi yerine tam olarak oturana kadar çevirin (b). Tıraş makinesini çalıştırmak için, açma/kapama düğmesine (3) basın.

Uzun Tüy Düzeltici (sadece M-90/M-90cb)

Uzun tüy düzelticiyi (5), bıyık ve favori gibi bölgeleri kısaltmak ya da düzeltmek için kullanın. Çalıştırmak için, uzun tüy düzelticiyi sağa kaydırın (e) ve cihazı çalıştırın. Kullanımınız bittikten sonra, düzelticiyi yerine oturana kadar geriye kaydırın.

Temizleme ve Bakım

Maksimum tıraş performansı için, tıraş makinesini her kullanımdan sonra temizleyin:

Suyun altında temizleme

Tıraş makinesini açık duruma getirin ve kesicinin bulunduğu başlık kısmını ılık suyun altına tutun (f). Bu işlem sırasında sıvı sabun da kullanabilirsiniz. Bütün köpüğü temizleyin ve tıraş makinesini birkaç saniye daha çalışmaya bırakın. Daha sonra tıraş makinesini kapatın ve gösterildiği gibi (g) eleği (1) çıkartın ve kurumaya bırakın. Eğer tıraş makinenizi sık suyla yıkayarak temizliyorsanız, eleğe bir damla çok yoğun olmayan makine yağı damlatın.

Fırça ile temizleme

Eleği (1) çıkarın ve içinde birikmiş olan kıllardan kurtulmak için, düz bir yüzeye elek çerçevesini hafifçe vurun. Daha sonra gösterildiği (i) gibi, kesici plakanın (2) her yerini fırça (7) yardımıyla temizleyin. Fakat, eleği fırça ile temizlemeyin, eleğe zarar verebilir.

Temizleme işlemi bittikten sonra; oynar koruyucu kapağı, tıraş başlığının üzerine örtecek şekilde, 180° çevirin. Bu durumda, herhangi bir kazayı önlemek için makinenin açma/kapama anahtarı otomatik olarak kilitlenecektir (örneğin: seyahat ederken).

Bu bilgiler, bildirim yapılmadan değiştirilebilir.

AEEE Yönetmeliğine Uygundur



Bakanlıkça tespit ve ilan edilen kullanım ömrü 7 yıldır.

Üretici firma ve CE uygunluk değerlendirme kuruluşu:
Braun GmbH, Frankfurter Straße 145
61476 Kronberg / Germany

Procter & Gamble Satış ve Dağıtım Ltd. Şti. İçerenköy Mah. Askent Sok. No:3 A 34752 Ataşehir, İstanbul tarafından ithal edilmiştir.


P&G Tüketici Hizmetleri PK: 61 34739 Erenköy/İstanbul
0800 261 63 65 trconsumers@custhelp.com

Braun Servis İstasyonları listemize internet sitemizden veya Tüketici Hizmetleri merkezimizi arayarak ulaşabilirsiniz. www.braun.com/tr

Ελληνικά

Διαβάστε πλήρως αυτές τις οδηγίες χρήσης. Περιέχουν σημαντικές πληροφορίες για την ασφάλειά σας. Φυλάξτε τις για μελλοντική αναφορά.

Προσοχή

-  Αυτή η συσκευή είναι κατάλληλη για χρήση στο μπάνιο ή στο ντους. Κατά τη χρησιμοποίησή της στο ντους, συστήνουμε τη χρήση αφρού ή gel ξυρίσματος.
- Αυτή η συσκευή μπορεί να χρησιμοποιηθεί από παιδιά 8 ετών και άνω και άτομα με περιορισμένες φυσικές, αισθητήριες ή πνευματικές δυνατότητες ή έλλειψη εμπειρίας και γνώσεων, αν υπάρχει ανάλογη εποπτεία ή οδηγίες σχετικά με την ασφαλή χρήση της συσκευής και κατανόηση των ενδεχόμενων κινδύνων. Τα παιδιά δεν πρέπει να παίζουν με τη συσκευή. Ο καθαρισμός και η συντήρηση της συσκευής δεν πρέπει να πραγματοποιούνται από παιδιά, εκτός αν

είναι άνω των 8 ετών και έχουν ανάλογη εποπτεία.

- Οι μπαταρίες μπορεί να παρουσιάσουν διαρροή εάν είναι άδειες ή δεν χρησιμοποιούνται για μεγάλο χρονικό διάστημα. Για να προστατεύσετε εσάς και την συσκευή, παρακαλούμε αφαιρέστε τις μπαταρίες εγκαίρως και αποφύγετε την επαφή με το δέρμα ενώ χειρίζεστε μπαταρίες που παρουσιάζουν διαρροή.

Μπαταρίες

Δύο μπαταρίες 1,5 V.

Για καλύτερη απόδοση, χρησιμοποιείστε τις αλκαλικές μπαταρίες μαγγανίου (τύπος LR 6, AM 3, MN 1500 ή μέγεθος AA αλκαλικό, π.χ. Duracell®). Αυτές οι μπαταρίες παρέχουν χρόνο ξυρίσματος περίπου 60 λεπτών. Για να ανοίξετε το καπάκι των μπαταριών (6), περιστρέψτε το 90° (c). Τοποθετείστε τις μπαταρίες με τους πόλους στην κατεύθυνση σύμφωνα με την ένδειξη. Κλείστε το καπάκι των μπαταριών.

Ξύρισμα

Περιστρέψτε το προστατευτικό καπάκι (4) (a) έως ότου «κουμπώσει» στη θέση του (b). Για να θέσετε σε λειτουργία τη ξυριστική μηχανή, πιέστε τον διακόπτη on/off. (3) προς τα επάνω.

Κόφτης μακριών τριχών (μόνο για M-90/M-90cb)

Χρησιμοποιήστε τον κόφτη μακριών τριχών (5) για τις φαβορίτες και τα μουστάκια. Για να τον θέσετε σε λειτουργία, περιστρέψτε τον προς τα δεξιά (e) και θέστε σε λειτουργία τη συσκευή. Μετά από τη χρήση, τον επιστρέφετε στην αρχική του θέση.

Καθαρισμός και συντήρηση

Για βέλτιστη απόδοση ξυρίσματος, να καθαρίζετε την ξυριστική μηχανή μετά από κάθε χρήση:

Καθαρισμός κάτω από τρεχούμενο νερό

Θέστε σε λειτουργία την ξυριστική μηχανή και κρατήστε τη ξυριστική κεφαλή κάτω από ζεστό τρεχούμενο νερό (f). Μπορείτε επίσης να χρησιμοποιήσετε υγρό σαπούνι. Ξεβγάλετε όλο τον αφρό και αφήστε την ξυριστική μηχανή σε λειτουργία για λίγα ακόμη δευτερόλεπτα. Κατόπιν θέστε τη εκτός λειτουργίας και αφαιρέστε το πλέγμα (1) όπως φαίνεται στο (g) και αφήστε το να στεγνώσει. Εάν καθαρίζετε συχνά την ξυριστική σας μηχανή κάτω από τρεχούμενο νερό, βάλτε μια σταγόνα λάδι μηχανής πάνω στο πλέγμα.

Καθαρισμός με τη βούρτσα

Αφαιρέστε το πλέγμα (1) και χτυπήστε το ελαφριά σε μια επίπεδη επιφάνεια. Κατόπιν καθαρίστε λεπτομερώς το κοπτικό σύστημα (2) με τη βούρτσα (7) όπως φαίνεται στο (i). Μην καθαρίζετε το πλέγμα με τη βούρτσα διότι αυτό μπορεί να το καταστρέψει. Μετά από τον καθαρισμό, γυρίστε το προστατευτικό καπάκι (4) 180° για να καλύψετε τη ξυριστική κεφαλή.

Σε αυτήν την θέση, ο διακόπτης on/off είναι αυτόματα κλειδωμένος αποφεύγοντας την τυχαία λειτουργία της ξυριστικής μηχανής (π.χ. σε ταξίδι).

Το προϊόν υπόκειται σε τροποποίηση χωρίς προειδοποίηση.

Στο τέλος της πολύτιμης ζωής τους, οι άδειες μπαταρίες και η συσκευή δεν πρέπει να απορρίπτονται μαζί με τα συνηθισμένα απορρίμματα. Παρακαλούμε παραδώστε τα σε κάποιο Εξουσιοδοτημένο Κέντρο Service της Braun ή στα κατάλληλα σημεία περισυλλογής που παρέχονται στη χώρα σας.



Εγγύηση

Παραχωρούμε δύο χρόνια εγγύηση, στο προϊόν, ξεκινώντας από την ημερομηνία αγοράς.

Μέσα στην περίοδο εγγύησης καλύπτουμε, χωρίς χρέωση, οποιοδήποτε ελάττωμα προερχόμενο από κακή κατασκευή ή κακής ποιότητας υλικό, είτε επισκευάζοντας είτε αντικαθιστώντας ολόκληρη τη συσκευή σύμφωνα με την κρίση μας.

Αυτή η εγγύηση ισχύει σε όλες τις χώρες που πωλούνται τα προϊόντα Braun.

Αυτή η εγγύηση δεν καλύπτει: ζημιά που να οφείλεται σε λανθασμένη χρήση, σε φθορά από φυσιολογική χρήση (π.χ. πλέγμα ή μαχαίρι) όπως και ζημιές που έχουν αμελητέα επίδραση στην αξία ή στη χρήση της συσκευής.

Η εγγύηση ακυρώνεται αν έχουν γίνει επισκευές από μη εξουσιοδοτημένα άτομα ή δεν έχουν χρησιμοποιηθεί γνήσια ανταλλακτικά Braun.

Για να επιτύχετε service μέσα στην περίοδο της εγγύησης, παραδώστε ή στείλτε την συσκευή με την απόδειξη αγοράς σε ένα Εξουσιοδοτημένο Κατάστημα Service της Braun: www.service.braun.com.

Καλέστε στο 210-9478700 για να πληροφορηθείτε για το πλησιέστερο Εξουσιοδοτημένο Κατάστημα Service της Braun.

Braun Infolines

DE/AT	00 800 27 28 64 63 00 800 BRAUNINFOLINE
CH	08 44 - 88 40 10
UK	0800 783 7010
IE	1 800 509 448
FR	0 800 944 802
BE	0 800 14 592
ES	901 11 61 84
PT	808 20 00 33
IT	800 440 017
NL	0 800-445 53 88
DK	70 15 00 13
NO	22 63 00 93
SE	020 - 21 33 21
FI	020 377 877
TR	0 800 261 63 65
HK	2926 2300 (Jebsen Consumer Service Centre)